



Архитектура и интериор:
Елиза Бурнаци и Давиде Фелтрин
Площ: 267 кв. м
Местоположение: Борго Валсугана, Тренто

Дървена конструкция обгръща
ефектно сградата



Желанието на двойката е било да има функционална, красива и топла къща, в която всички да се чувстват комфортно и през топлите, и през студените месеци. Задачата е възложена на студиото на Бурнаци и Фелтрин, което залага на архитектура, целяща максимално пестене на енергия. Така е взето решение сградата да е обвита с дървена конструкция от летви от лиственица, което допринася за екологичната устойчивост. И не само – по този начин са скрити всички външни елементи на инсталациите, с което е постигната изключителна цялост на визията. Къщата се намира в Борго

ОБГЪРНАТА В ЛИСТВЕНИЦА

ЕДНОФАМИЛНАТА КЪЩА, НАРЕЧЕНА FG, Е ПРОЕКТИРАНА И ИЗПЪЛНЕНА ЗА МЛАДО СЕМЕЙСТВО С ДВЕ ДЕЦА, КОЕТО ОБИЧА ЧЕСТО ДА СЪБИРА МНОГО РОДНИНИ.

текст МИЛЕНА ВЪЛКОВА
снимки КАРЛО БАРОНИ





От обширната дневна достъпът до външната част е много лесен

Валсугана между други, които са построени в обичайния за региона стил. На практика FG е сглобяема къща, чиито компоненти са създадени специално за този проект. Вътрешните пространства са разположени на три нива, като първото представлява мазе.

Приземното е посветено на семейните преживявания и затова там са дневната, трапезарията, кухнята, баня за гости, сервизни помещения, покритият гараж. Има и кабинет. Предвид особеностите на парцела и на района къщата е с изложение изток-юг-

запад. По този начин се осигурява навлизането на естествена светлина за по-дълги периоди, но и се гарантира, че от всички зони обитателите ще се наслаждават на красивите гледки към близката планина. Затова главният вход е през малка веранда, край

която има малка градина, място за игра и подход към покрития гараж. Архитектурата е максимално опростена, за да се изпълни и другата цел – да има почти невидима граница между вън и вътре. Така само с една крачка през големите плъзгащи се врати се пре-

минава към откритата част, където децата да играят, а възрастните да се събират, когато времето е топло. Това обаче не е единственото външно пространство, защото от северната страна архитектите са добавили малък двор. Когато къщата се гледа отвън, той е неза-

бележим, защото е скрит със същите дървени летви от лиственица, с които е опасана сградата. Площта на този малък двор е 149 кв. м – напълно достатъчна, за да приеме малка компания, която да разчита на защита от вятъра, но и на гледка. Приземният етаж е с отво-



Кокетният двор, също скрит зад ливница



Кухнята

Зоната за хранене



Отворен план към трапезарията и дневната

рен план и с достатъчно пространство, за да събере роднини, особено в зоната, където е меката мебел. Тази част на къщата представлява интересна смесица от характер и стил. Погледът само към кухнята създава усещане за ултрамодерност чрез решението изцяло в бяло, строгите форми и модулните мебели, които скриват почти цялата техника. Точно отсреща обаче са трапезарията и дневната, в които атмосферата е различна и напомняща на тази в селските къщи – заради камината, красивата дървена маса, лампите и картините.

До второто ниво, където са всички спални и още две бани, се стига по вътрешно стълбище от дърво. Оригинално решение е обособяването на работен кът точно под капандура, като по този начин е осигурена достатъчно естествена светлина за това пространство. Родителската спалня и стаите на двете деца много си приличат като стил, защото мебелите в тях са като визуално продължение на тези в кухнята. Те позволяват обособяването на много скрито място за съхранение, което прави стаите да изглеждат изключително подредени и ком-





Стълбите към горния етаж



Бялото е основен цвят

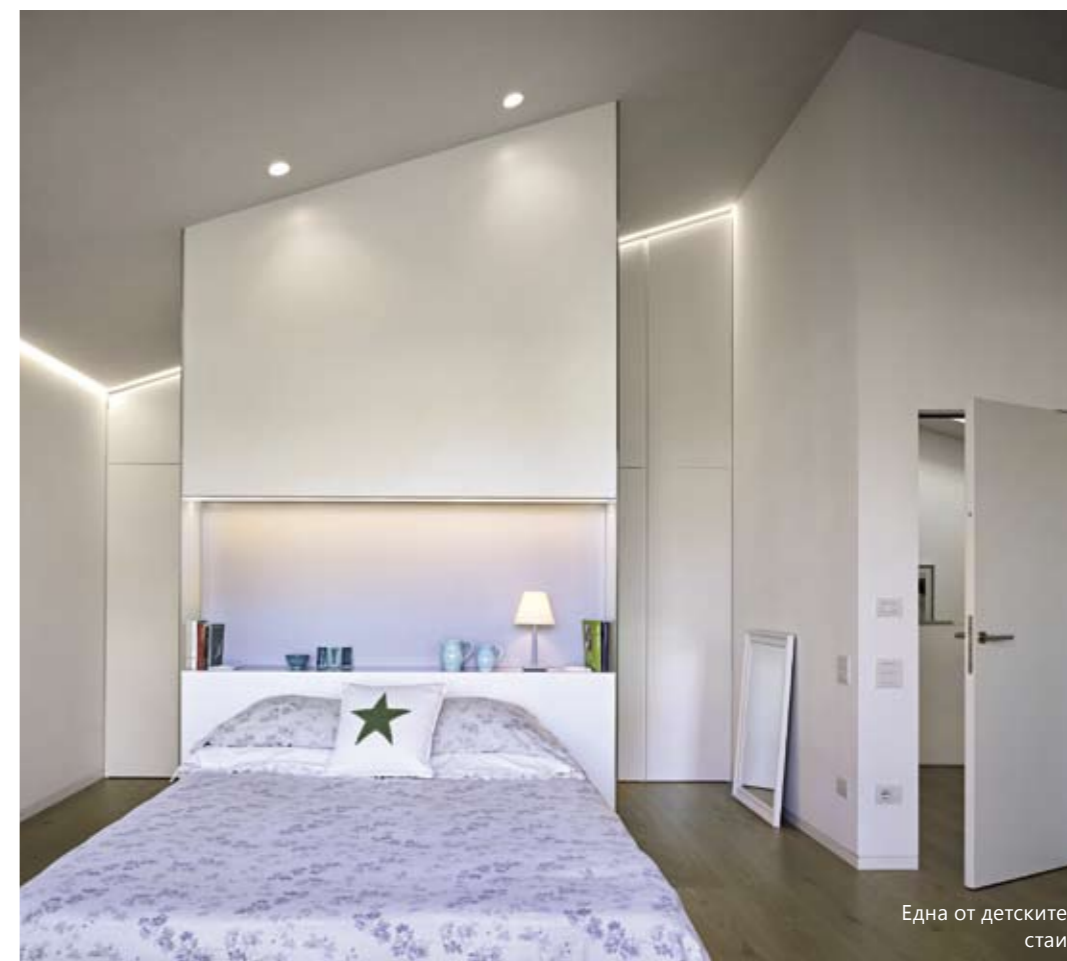


Всяко дете има място за учене в собствената си стая



Работното място е в общото пространство на втория етаж

пактни. До голяма степен внушението е резултат и от използването и там на бялото като основен цвят. Мебелите за цялата къща са проектирани от Бурнаци и Фелтрин, които по поръчка на собствениците са вградили част от осветлението именно в мебелите. На двускатния покрив са поставени слънчеви и фотоволтаични панели. Разположени са така, че да следват наклона за минимално визуално въздействие върху общата ековизия. Именно на това е посветено и решението парпетите на обширните тераси на втория етаж да са стъклени. Така те остават почти невидими и не скриват нищо от ефектната облицовка от дърво.



Една от детските стаи